

urpmi mini-HOWTO - CA

James Robinson

`jwrobinson@dunelm.org.uk`

Toni Hermoso

`toniher@arrakis.es`

Aquest és un curt HOWTO detallant com utilitzar les eines urpmi de Mandrake. Aquestes automatitzen i faciliten la instal·lació i manteniment dels paquets en un sistema Mandrake Linux.

1. Introducció

1.1. Copyright i Llicència

This document, *urpmi mini-HOWTO*, is copyrighted (c) 2002 by *James Robinson*. Permission is granted to copy, distribute and/or modify this document under the terms of the GNU Free Documentation License, Version 1.1 or any later version published by the Free Software Foundation; with no Invariant Sections, with no Front-Cover Texts, and with no Back-Cover Texts. A copy of the license is available at <http://www.gnu.org/copyleft/fdl.html>.

Linux és una marca registrada de Linus Torvalds.

1.2. Disclaimer - Descàrrec

No liability for the contents of this document can be accepted. Use the concepts, examples and information at your own risk. There may be errors and inaccuracies, that could be damaging to your system. Proceed with caution, and although this is highly unlikely, the author(s) do not take any responsibility.

All copyrights are held by their by their respective owners, unless specifically noted otherwise. Use of a term in this document should not be regarded as affecting the validity of any trademark or service mark. Naming of particular products or brands should not be seen as endorsements.

1.3. Crèdits / Col·laboradors

En aquest document, voldria agrair a:

- Els regulars dels canals IRC de Linux Mandrake a openprojects.net (#mandrake, #mandrakeguru and #mandrake-linux)
- Mr. Linuxwolf per acollir el HOWTO (original) a linuxmonster.org.

1.4. Feedback

Totes les aportacions són ben rebudes. Envieu les vostres adicions, comentaris i crítiques a la següent adreça (versió anglesa) :<jwrobinson@dunelm.org.uk>, (versió catalana i espanyola) <toniher@arrakis.es>.

2. Sumari

Mandrake (<http://www.linux-mandrake.com>) Linux ve amb un conjunt d'eines avançades que permeten a l'usuari instal·lar i configurar els paquets RPM. A diferència de la comanda rpm estàndard, les eines urpmi poden resoldre les dependències i suggerir paquets alternatius per tal de satisfer aquestes dependències.

Mandrake també proporciona rpmdrake, que és un programa gràfic per utilitzar les eines urpmi. Aquest programa facilita posar al dia el sistema amb les darreres actualitzacions de seguretat i navegar per la llista de paquets. Si us esteu iniciant en la gestió de paquets, aquest programa és una bona introducció del que urpmi pot fer. De totes maneres, és molt útil ser capaç de treballar amb les eines de la línia de comandes i trobareu que són més ràpides d'utilitzar un cop que un s'hi acostuma.

Les eines urpmi treballen a partir d'una base de dades de paquets coneguts. Els paquets poden trobar-se a CDs, discs durs, comparticions de xarxa i ftp o http. Un cop urpmi té una base de dades, aquest pot utilitzar els paquets, no importa a on estiguin. Aquest HOWTO us guiarà a través de les eines urpmi i us ensenyarà les comandes que normalment són més útils.

3. Les eines urpmi.

Aquesta secció discuteix individualment les eines urpmi. Presento la informació amb molts exemples, però no exploro moltes de les opcions menys utilitzades. Per a més detalls de cada comanda i opcions més avançades, millor referir-se a les planes man.

3.1. urpmi

L'eina urpmi és l'element central de tot el conjunt urpmi. Aquesta eina permet la instal·lació de rpms coneguts i resol les dependències basant-se en les bases de dades dels paquets. La invocació simple d'aquesta comanda és per instal·lar un paquet, i es fa així:

urpmi vim - instal·larà el paquet vim i tots aquells paquets dels que en depengui.

urpmi també intenta ajudar-vos si no coneix el nom exacte del paquet. Per exemple, si voleu instal·lar el sistema de preparació de documents DocBook i no coneixeu els paquets que necessiteu, podeu fer el següent:

```
[root@deneb root]# urpmi docbook
The following packages contain docbook: docbook-dtd31-sgml docbook-dtd412-xml koffice docbo
docbook-style-dsssl-doc docbook-style-xsl docbook-utils docbook-dtd41-sgml

[root@deneb root]# urpmi docbook-dtd41-sgml
To satisfy dependencies, the following packages are going to be installed (1 MB):
libxml2-utils-2.4.16-2mdk.i586 docbook-dtd41-sgml-1.0-5mdk.noarch sgml-common-0.6.3-4mdk.no
Is it OK? (Y/n)

[... listing trimmed ...]
```

3.2. urpme

La comanda urpme és similar a la comanda urpmi, excepte que elimina els paquets instal·lats. Aquesta també us preguntarà si eliminar tots aquells paquets que siguin dependents del paquet que es vol eliminar. Per exemplificar, per desinstal·lar samba-common amb la comanda **urpme samba-common** dona el següent:

```
[root@deneb root]# urpme samba-common
To satisfy dependencies, the following packages are going to be removed (14 MB):
samba-common-2.2.3a-10mdk samba-2.2.3a-10mdk samba-client-2.2.3a-10mdk
Is it OK? (Y/n)

[... listing trimmed ...]
```

3.3. urpmq

La comanda `urpmq` us permet cercar paquets. Proporcioneu un terme de cerca i `urpmq` intentarà trobar el nom dels paquets que continguin aquest terme. Es donaran els resultats de llista de paquets, siguin tant paquets instal·lats com no. Així, per exemple, si voleu conèixer quins paquets tenen relació amb el kernel, podeu utilitzar la comanda **`urpmq kernel`** fent el següent

```
[root@deneb root]# urpmq kernel
The following packages contain kernel: kernel-source kernel-headers kernel22
kernel-secure-2.4.18.6mdk kernel-doc-pdf kernel-doc-ps kernel-doc kernel-alert
kernel22-smp fortune-kernelcookies kernel-2.4.18.6mdk kernel-doc-html
kernel-enterprise-2.4.18.6mdk kernel-smp-2.4.18.6mdk
```

3.4. urpmf

La comanda `urpmf` és una eina de cerca més avançada que li permet cercar un arxiu entre tots els paquets coneguts (aquells instal·lats com disponibles). Així, per exemple, si proveu de compilar un programa i la seqüència de configuració es queixa de no trobar `ncurses.h`, podeu fer **`urpmf ncurses.h`** per trobar llavors que és part del paquet `libncurses5-devel` (llavors podeu escriure **`urpmi libncurses5-devel`** per instal·lar-ho si així voleu).

```
[root@deneb root]# urpmf ncurses.h
libncurses5-devel:/usr/include/ncurses.h
libncurses5-devel:/usr/include/ncurses/ncurses.h
php-devel:/usr/src/php-devel/extensions/ncurses/php_ncurses.h
```

3.5. urpmi.addmedia

Aquesta comanda us permet afegir noves fonts de rpms a les seves bases de dades `urpmi`. Si la font és d'origen remot, aquesta ha de tenir els arxius `hdlist` adequats (els miradors de Mandrake tenen aquests arxius, altres potser no). Podeu utilitzar aquesta comanda per afegir fonts que es troben en un CD o disc dur. Una llista de fonts oficials de Mandrake és disponible a: Mandrake web site (<http://www.linux-mandrake.com/en/ftp.php3>).

Com exemple, pot afegir-se una font que contingui actualitzacions de seguretat de Mandrake 8.2 fent-se d'aquesta manera:

```
[root@deneb root]# urpmi.addmedia updates \
ftp://ftp.sunet.se/pub/Linux/distributions/mandrake/updates/8.2/RPMS \
with ../base/hdlist.cz
added medium updates
retrieving description file of "updates"...
```

```

...retrieving done
retrieving source hdlist (or synthesis) of "updates"...
  % Total    % Received % Xferd  Average Speed           Time         Curr.
                                Dload  Upload Total   Current  Left    Speed
100 402k 100 402k   0      0  3653      0  0:01:52  0:01:52  0:00:00  4833
...retrieving done
examining whole urpmi database

[... listing trimmed ...]

```

Un cop la font ha estat afegida, es pot comprovar i instal·lar les actualitzacions de seguretat amb **urpmi.update -a** tot seguit de **urpmi --auto-select**.

Per al pròxim exemple, s'han baixat diferents rpms d'Internet i s'han desat al directori `/files/myrpms`. Estaria molt bé que urpmi conegués aquests rpms per a que poguem actualitzar i resoldre les dependències amb facilitat. Per a això, s'afegeix una font rpm local així:

```

[root@deneb root]# urpmi.addmedia myrpms file://files/myrpms
added medium myrpms
building hdlist [/var/cache/urpmi/partial/hdlist.myrpms.cz]

[... listing trimmed ...]

```

Ara potser heu baixat un gran nombre d'interessants rpms i decidiu posar-los en un CD. Això es pot fer amb la següent comanda:

```

[root@deneb root]# urpmi.addmedia mycd removable://mnt/cdrom/
added medium mycd
building hdlist [/var/cache/urpmi/partial/hdlist.mycd.cz]

[... listing trimmed ...]

```

3.6. urpmi.removemedias

Aquesta comanda elimina una font de paquets de la base de dades. Per exemple, **urpmi.removemedias updates** eliminarà les fonts d'actualització que hem afegit anteriorment en aquest HOWTO.

3.7. urpmi.update

La comanda `urpmi.update` visita totes les fonts de rpms que han estat definides i actualitza la llista de paquets si fos necessari. Per exemple, si vau afegir una font de seguretat fa un parell de mesos, i ja han

sortit noves actualitzacions, necessitareu fer **urpmi.update -a** per actualitzar les bases de dades. Podeu instal·lar les actualitzacions amb **urpmi --auto-select**.

4. Fitxers de configuració.

Les eines urpmi utilitzen diferents fitxers de configuració. Malgrat que rarament és necessari accedir a aquests fitxers, és útil conèixer llur localització i funció.

`/var/lib/urpmi/list.*`

Aquests fitxers contenen la llista de tots els paquets coneguts per les eines urpmi. Cada fitxer representa una font.

`/var/lib/urpmi/hdlist.*`

Aquests contenen un resum de les capçaleres de tots els paquets coneguts per urpmi. Cada fitxer correspon a una font.

`/var/lib/urpmi/synthesis.hdlist.*`

Aquests contenen els grafs de dependències entre els rpms. Cada fitxer correspon a una font.

`/etc/urpmi/urpmi.cfg`

Aquest conté informació sobre les vostres fonts urpmi. Bàsicament, emmagatzema noms, localització i informació miscel·lània sobre cada font.

`/etc/urpmi/skip.list`

Aquest fitxer conté el nom dels paquets que no s'actualitzaran automàticament. Alguns cops podria interessar-vos conservar una versió antiga d'un paquet abans que acceptar una nova versió. Si és així, especifiqueu el nom del paquet aquí.

`/etc/urpmi/inst.list`

Aquest fitxer especifica quins paquets han de ser instal·lats en comptes de ser actualitzats (`rpm -i` en comptes de `rpm -U`). Actualitzar-se a un nou kernel pot portar problemes, per això tots els paquets `kernel-*` es troben llistats aquí.

`/var/lib/urpmi/depstlist.ordered`

Aquest fitxer conté informació de dependències entre tots els paquets coneguts.

`/var/lib/urpmi/provides`

Aquest fitxer conté informació sobre quins recursos proporciona cada paquet.

`/var/lib/urpmi/compss`

Aquest fitxer conté informació sobre els grups en els que s'hi inclou cada paquet.

/var/cache/urpmi/

Aquest directori és on temporalment s'emmagatzemen tots els rpms de les fonts remotes.

5. APT a Mandrake

5.1. APT amb RPMs

Com alternativa a les eines urpmi existeix també un equivalent rpm del popular sistema de paquets de la distribució GNU/Debian - Apt. De totes maneres, és recomanable que l'usuari utilitzi normalment urpmi, atès que és el que normalment suporten la majoria de fonts de Mandrake. Apt pot trobar-se als CDs o FTPs de contribucions (*contribs*) de les darreres versions de Mandrake Linux.

5.2. Equivalència de comandes

Per als usuaris de Debian, aquesta equivalència grollera els pot ser útil quan utilitzin les eines urpmi

Table 1. Correspondències APT-URPMI

APT	URPMI
apt-get install	urpmi
apt-get upgrade	urpmi
apt-get update	urpmi.update -a
apt-get remove	urpme
apt-cache search	urpmf

6. Interfície gràfica per a URPMI

Mandrake Linux disposa d'una agradable interfície gràfica per a la utilització de les eines urpmi. Per utilitzar-la, aneu al Centre de Control de Mandrake a la secció de Gestió de programari. Allà s'hi presenten 4 possibilitats (instal·lar paquets, desinstal·lar paquets, actualitzar a partir de les fonts de seguretat i gestionar les fonts). Gràcies al gestor de fonts, pot desactivar-se temporalment aquelles fonts que no vulguem (interessant quan tractem amb fonts amb diferents versions d'un paquet). A la instal·lació, actualització i eliminació de paquets, gestionat per rpmdrake, es pot navegar pels diferents paquets d'acord amb diferents criteris de classificació, facilitant així molt el procés.

Figure 1. Eines urpmi a la línia de comandes

```
[22:30:13][root@piccolo | /usr/local]$ urpmi printer-utils cups cups-driver
Per complir les dependències, s'instal·laran els paquets següents (12 MB):
cups-1.1.18-5mdk.i586
cups-common-1.1.18-5mdk.i586
cups-drivers-1.1-93mdk.i586
libcups1-1.1.18-5mdk.i586
printer-utils-1.0-93mdk.i586
Es correcte? (S/n) S
ftp://ftp.surfnet.nl/pub/os/Linux/distr/Mandrake/Mandrake-devel/cooker/cooker/Mandrake/RPMS/libcups1-1.1.18-5mdk.i586.rpm
ftp://ftp.surfnet.nl/pub/os/Linux/distr/Mandrake/Mandrake-devel/cooker/cooker/Mandrake/RPMS/cups-1.1.18-5mdk.i586.rpm
11% de 2230k completado, ETA = 0:01:53, velocidad = 20514
```

Figure 2. Centre de Control Mandrake i les finestres de configuració de fonts

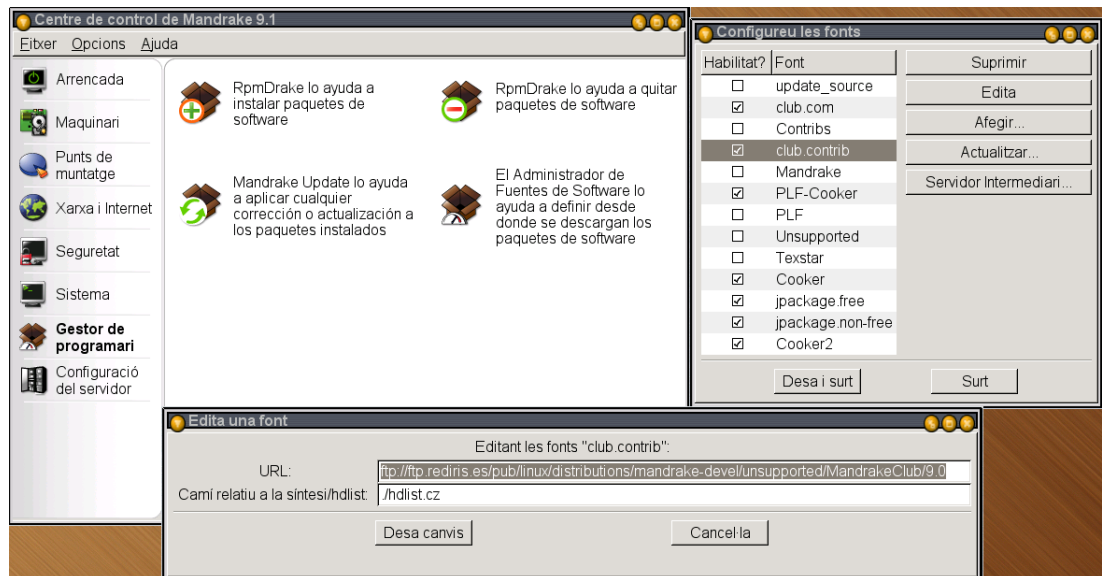
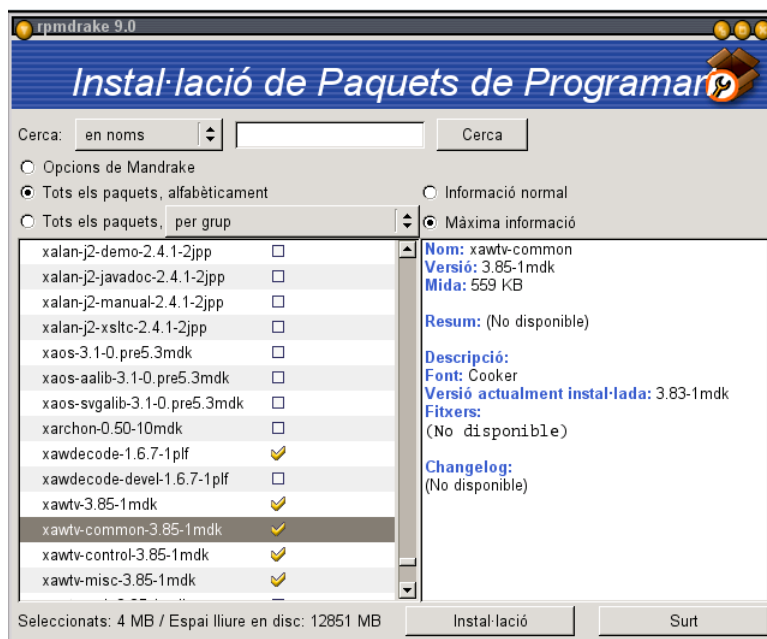


Figure 3. RPMDrake instal·lant nous paquets



6.1. Easy Urpmi

Apart de les interfícies gràfiques oficials de Mandrake, tenim una altra eina molt atractiva: *Easy Urpmi*, coneixent-se també com `urpmi.setup` (<http://urpmi.org/easyurpmi/index.php>). Aquesta utilitat permet amb finestres, o via interfície web, el manteniment o addició de fonts urpmi.

Figure 4. urpmi.setup en acció

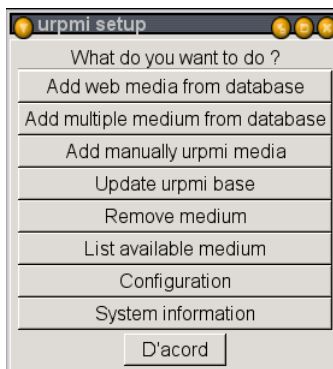


Figure 5. urpmi.setup via web

